



**MUZEUM
GÓRNICICTWA
WĘGLOWEGO
W ZABRZU**

41-800 Zabrze, ul. Jodłowa 59
tel: +48 32 630 30 91
fax: +48 32 277 11 25
biuro@muzeumgornictwa.pl
www.muzeumgornictwa.pl



**KOPALNIA
GUIDO**

ul. 3 Maja 93,
41-800 Zabrze,
kopalniaguido.pl



**SZTOLNIA
KRÓLOWA
LUIZA**

ul. Wolności 410,
41-800 Zabrze.

L.dz. 5295 / RSI / JM / 2017

Zabrze, dn.08.11.2017

ZAPYTANIE OFERTOWE

Zwracamy się z prośbą o przedstawienie swojej oferty na poniżej opisany przedmiot zamówienia:

Projekt oraz wykonanie wraz z montażem przestrzeni stoisk sprzedażowych w obiektach należących do Muzeum Górnictwa Węglowego w Zabrzu.

Termin związania ofertą: nie dłużej niż 30 dni od daty złożenia

Kryteria oceny oferty: 60% cena, 40% jakość koncepcji (wizualizacji graficznej)

Terminy realizacji:

- Budynek Łaźni Łańcuszkowej: 4 tygodnie od dnia zawarcia umowy
- Budynek BORT, Sienkiewicza 43: nie później niż 22.12.2017
- Budynek PORT, 3 Maja 93: nie później niż 22.12.2017

Specyfikacja techniczna:

Poniżej specyfikacja zamawianych elementów:

- stoiska usytuowane w trzech obiektach należących do Zamawiającego (budynek BORT przy ul. Sienkiewicza 43, budynek BORT ul. 3 Maja 93, budynek Łaźni Łańcuszkowej ul. Wolności 410a w Zabrzu).
- wymiary stoisk/dostępna przestrzeń podana w załącznikach
- zagospodarowanie wyżej wymienionych przestrzeni powinno być w pełni dopasowane do profilu działalności i filozofii Muzeum.
 - Budynek BORT przy ul. Sienkiewicza 43:
- wymiary stoiska/dostępna przestrzeń podana w załączniku
- ze względu na podwójną funkcję pomieszczenia wykorzystanego do zorganizowania przestrzeni handlowej, należy w taki sposób zaprojektować przestrzeń sprzedażową aby komponowała się z pozostałym wyposażeniem, które się tam obecnie znajduje.
- z uwagi na fakt, iż cała oferta edukacyjna skupiona została w tej lokalizacji należy mieć na uwadze, że towary dedykowane dzieciom powinny zostać umieszczone w dolnych partiach ekspozycji
- zaprojektowana przestrzeń handlowa powinna być przeznaczona do obsługi przez pracownika Muzeum, klient nie powinien mieć bezpośredniego dostępu do wystawionego na sprzedaż asortymentu
- doprowadzenie wody użytkowej do stref handlowych. Lokalizacja punktów czerpalnych oraz miejsce wpięcia do istniejącej instalacji zostanie wskazana na etapie realizacji robót.

Proszę
[Signature]



**MUZEUM
GÓRNICICTWA
WĘGLOWEGO
W ZABRZU**

41-800 Zabrze, ul. Jodłowa 59
tel: +48 32 630 30 91
fax: +48 32 277 11 25
biuro@muzeumgornictwa.pl
www.muzeumgornictwa.pl



**KOPALNIA
GUIDO**

ul. 3 Maja 93,
41-800 Zabrze,
kopalniaguido.pl



**SZTOLNIA
KRÓLOWA
LUIZA**

ul. Wolności 410,
41-800 Zabrze.

- przestrzeń handlowa powinna być zamknięta i wyposażona w meble sklepowe, ekspozycyjne, uwzględniać industrialny charakter obiektu.
- meble, regały powinny zostać wykonane z płyty meblowej obustronnie obłogowanej laminatem HPL w klasie higieniczności E1 w kolorach ciemnych, nawiązujących do tematyki Kopalni oraz w kolorze pordzewiałej blachy
- cała konstrukcja regałów powinna być oparta na profilach metalowych nie mniejszych niż 20/20 mm, lakierowanych proszkowo
- w każdym regale, gablocie należy również uwzględnić zamykaną przestrzeń na przechowywanie niewystawionych gadżetów. Jako część zamykaną Zamawiający przewiduje szuflady ze wzmocnionymi prowadnicami. Wszystkie szuflady powinny być zamykane na klucz.
- w projekcie należy uwzględnić gablotę ekspozycyjną, która będzie wykonana w analogiczny sposób co regał i zostanie wyposażona w oświetlenie typu led oraz fronty szklane wykonane ze szkła hartowanego typu float guardian. Gablota powinna być zamykana na zamek do zabezpieczenia części przeszklonej, oraz szuflady w części dolnej również zamykane zamkiem.
- w części regałów powinny znaleźć się również półki szklane ze szkła hartowanego
- w regałach należy również uwzględnić przestrzeń umożliwiającą ekspozycję kubków oraz miejsce na butelki z alkoholem
- jeden z regałów powinien zostać zaprojektowany w taki sposób aby pełnił funkcję mini aneksu. Musi on zapewnić możliwość zainstalowania ekspresu do kawy oraz powinno przewidywać miejsce na przechowywanie jednorazowych naczyń.
- Zamawiający zastrzega sobie, aby formą mebli nawiązać do wagonika z węglem.
- Zamawiający oczekuje również zaprojektowania mebli pełniących funkcje magazynową w taki sposób aby łączyły się w spójną całość z pozostałymi elementami wyposażenia przestrzeni sprzedażowej
- lada sprzedażowa powinna zostać zaprojektowana w taki sposób aby umożliwiała zainstalowanie wszelkich potrzebnych narzędzi do prowadzenia sprzedaży, m.in. kasy fiskalnej, telefonu. Od strony frontowej lada powinna być przeszklona.
- dodatkowo stoisko powinno zostać wyposażone w ekspozytor umożliwiający zaprezentowanie, przechowywanie oraz sprzedaż plakatów i pocztówek
- w przestrzeni handlowej należy również uwzględnić obszar do ekspozycji magnesów
- projekt powinien uwzględniać przestrzeń w miejsce której zostanie postawiona lodówka o wymiarach: głębokość 70cm, szerokość 70cm, wysokość 205cm.
- w całym projekcie należy również uwzględnić strefę wypoczynku w której powinny się znaleźć siedziska, które formą będą również nawiązywały do wagoników. Konstrukcja siedzisk powinna być solidna i bezpieczna oraz przygotowana w taki sposób aby poszczególne elementy można było łączyć między sobą w jeden ciąg
- przestrzeń stoiska powinna być wyposażona również w hokery dla obsługi stoiska w stylu industrialnym
- Budynek BORT ul. 3 Maja 93
- wymiary stoiska/dostępna przestrzeń podana w załączniku
- doprowadzenie wody użytkowej do stref handlowych. Lokalizacja punktów czerpalnych oraz miejsce wpięcia do istniejącej instalacji zostanie wskazana na etapie realizacji robót.

Problemy



**MUZEUM
GÓRNICICTWA
WĘGLOWEGO
W ZABRZU**

41-800 Zabrze, ul. Jodłowa 59
tel: +48 32 630 30 91
fax: +48 32 277 11 25
biuro@muzeumgornictwa.pl
www.muzeumgornictwa.pl



**KOPALNIA
GUIDO**

ul. 3 Maja 93,
41-800 Zabrze,
kopalniaguido.pl



**SZTOLNIA
KRÓLOWA
LUIZA**

ul. Wolności 410,
41-800 Zabrze.

- przestrzeń przeznaczona na stoisko sprzedażowe powinna zostać wydzielona z przestrzeni budynku Obsługi Ruchu Turystycznego za pomocą szkła hartowanego float guardin.
- wydzielona przestrzeń powinna być wyposażona w drzwi
- meble powinny być dopasowane do industrialnego charakteru obiektu
- meble, regały powinny zostać wykonane z płyty meblowej obustronnie oblogowanej laminatem HPL w klasie higieniczności E1 w kolorze porzewiałej blachy
- cała konstrukcja regałów powinna być oparta na profilach metalowych nie mniejszych niż 20/20 mm, lakierowanych proszkowo
- należy również uwzględnić zamykaną przestrzeń w postaci zamykanych na klucz szuflad w celu przechowywania niewystawionych gadżetów
- w części regałów powinny znaleźć się również półki szklane ze szkła hartowanego
- w regałach należy również uwzględnić przestrzeń umożliwiającą ekspozycję kubków oraz miejsce na butelki z alkoholem
- projekt powinien również uwzględniać gabloty przeszklone dwustronnie, które umożliwią eksponowanie produktów od strony wewnętrznej oraz zewnętrznej stoiska
- w centralnej części stoiska należy uwzględnić gondole ekspozycyjne, w których eksponowane będą drobne przedmioty. Gondole należy zaprojektować tak aby w łatwy sposób można było wymieniać wystawiony asortyment oraz aby przedmioty jednego typu nie mieszały się między sobą. Wskazane byłoby aby istniała możliwość całkowitego usuwania kaset z gondoli w razie konieczności wyeksponowania asortymentu większego gabarytowo
- lada sprzedażowa powinna zostać zaprojektowana w taki sposób aby umożliwiała zainstalowanie wszelkich potrzebnych narzędzi do prowadzenia sprzedaży, takich jak kasa fiskalna, telefon, terminal płatniczy
- w projekcie należy uwzględnić szuflady na wzmocnionych prowadnicach, które będą pełniły funkcję podręcznego magazynku
- dodatkowo stoisko powinno zostać wyposażone w ekspozytor umożliwiający zaprezentowanie, przechowywanie i sprzedaż plakatów oraz pocztówek
- projekt powinien uwzględniać przestrzeń do wyeksponowania oraz sprzedaży magnesów
- w projekcie należy uwzględnić przestrzeń w miejsce której zostanie postawiona lodówka o wymiarach: głębokość 70cm, szerokość 70cm, wysokość 205cm.
- Budynek Łaźni Łańcuskowej
 - w budynku łaźni łańcuskowej wykonane jest ogrzewanie podłogowe w związku z czym montaż elementów konstrukcyjnych, elementów wyposażenia może odbywać się jedynie za pomocą kotw do betonu bądź śrubami o długości nie przekraczającej 50 mm.
 - konstrukcja stoiska powinna być zespojona z istniejącą zabudową metalową w sposób trwały i solidny, ale umożliwiający demontaż
 - projekt powinien uwzględniać przestrzeń do przechowywania części asortymentu
 - Zamawiający zastrzega sobie aby na konstrukcji zostało zamontowane szkło hartowane float guardin
 - w części centralnej należy uwzględnić ladę sprzedażową, która formą oraz materiałem musi być spójna z istniejącą ladą w strefie obsługi klienta
 - zaprojektowane meble powinny być wyposażone w zamki meblowe
 - w projekcie należy uwzględnić aby otwarta przestrzeń nad ladą została zabezpieczona w taki sposób aby po otwarciu nie stanowiła elementu kolizyjnego

Mroczkowski



**MUZEUM
GÓRNICICTWA
WĘGLOWEGO
W ZABRZU**

41-800 Zabrze, ul. Jodłowa 59
tel: +48 32 630 30 91
fax: +48 32 277 11 25
biuro@muzeumgornictwa.pl
www.muzeumgornictwa.pl



**KOPALNIA
GUIDO**

ul. 3 Maja 93,
41-800 Zabrze,
kopalniaguido.pl



**SZTOLNIA
KRÓLOWA
LUIZA**

ul. Wolności 410,
41-800 Zabrze.

Uwagi: Wykonawca przedstawi w ofercie opracowanie – koncepcję na aranżację poszczególnych stoisk w formie graficznej wizualizacji.

Ze względu na nietypowy charakter poszczególnych obiektów Zamawiający zaleca przeprowadzenie wizji lokalnej przed złożeniem oferty cenowej na niniejszy przedmiot zamówienia.

Termin składania ofert: 13.11.2017 r. do godz. 12.00

Ofertę prosimy przesać lub dostarczyć na załączonym Formularzu Ofertowym na adres: Muzeum Górnictwa Węglowego w Zabrzu, ul. Jodłowa 59, 41-800 Zabrze, faksem (nr 32 277-11-25) drogą mailową na adres: oferty@muzeumgornictwa.pl.

MUZEUM GÓRNICICTWA WĘGLOWEGO
w Zabrzu
Z-ca Dyrektora ds. Rozwoju
.....
Lucja Zawadzka

Załącznik:

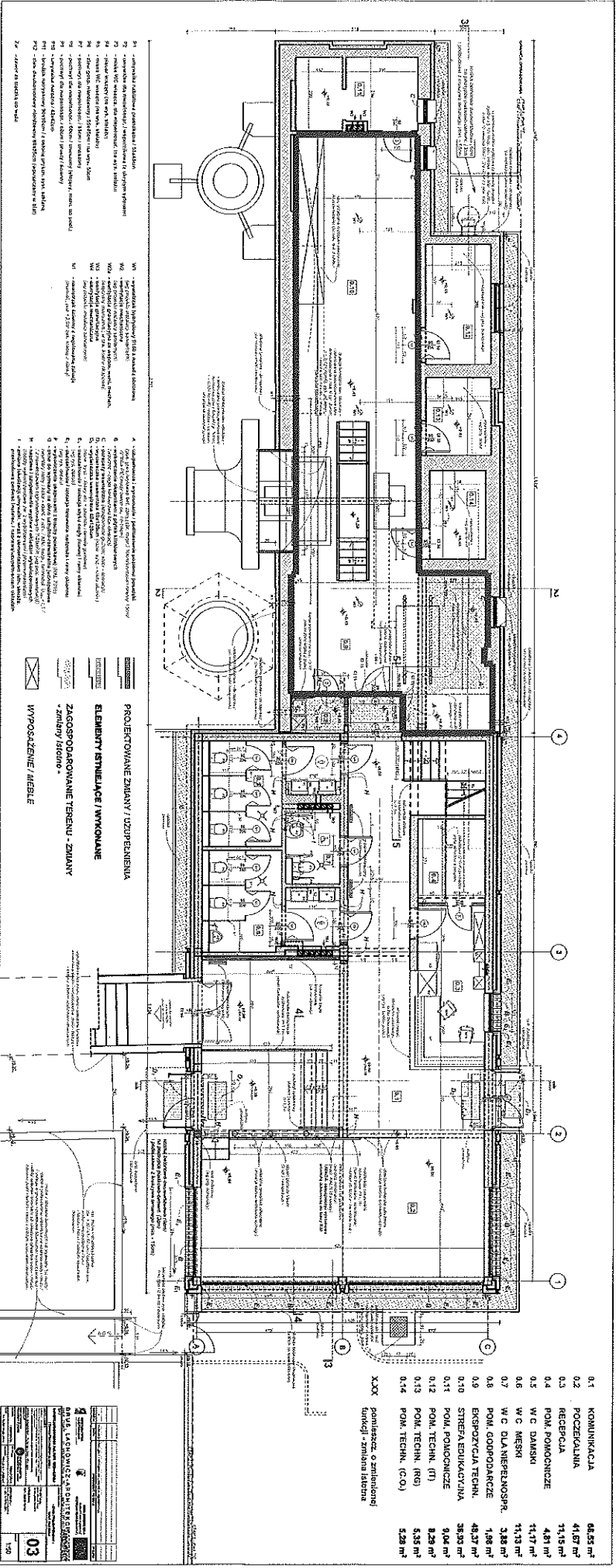
- Formularz Ofertowy
- Rysunki techniczne w poszczególnych lokalizacjach
- *niepotrzebne skreślić

Będzie wymagane podpisanie umowy TAK /NIE

WŁADYSŁAW
RADCA PRAWNY
KT/23/1

Włocławek

BORT W, Sienkiewicza 43



- 1 - wyznacza linię zabudowy i linii skrajnej
- 2 - wyznacza linię zabudowy i linię skrajną
- 3 - wyznacza linię zabudowy i linię skrajną
- 4 - wyznacza linię zabudowy i linię skrajną
- 5 - wyznacza linię zabudowy i linię skrajną
- 6 - wyznacza linię zabudowy i linię skrajną
- 7 - wyznacza linię zabudowy i linię skrajną
- 8 - wyznacza linię zabudowy i linię skrajną
- 9 - wyznacza linię zabudowy i linię skrajną
- 10 - wyznacza linię zabudowy i linię skrajną
- 11 - wyznacza linię zabudowy i linię skrajną
- 12 - wyznacza linię zabudowy i linię skrajną
- 13 - wyznacza linię zabudowy i linię skrajną
- 14 - wyznacza linię zabudowy i linię skrajną
- 15 - wyznacza linię zabudowy i linię skrajną
- 16 - wyznacza linię zabudowy i linię skrajną
- 17 - wyznacza linię zabudowy i linię skrajną
- 18 - wyznacza linię zabudowy i linię skrajną
- 19 - wyznacza linię zabudowy i linię skrajną
- 20 - wyznacza linię zabudowy i linię skrajną
- 21 - wyznacza linię zabudowy i linię skrajną
- 22 - wyznacza linię zabudowy i linię skrajną
- 23 - wyznacza linię zabudowy i linię skrajną
- 24 - wyznacza linię zabudowy i linię skrajną

- 1 - wyznacza linię zabudowy i linię skrajną
- 2 - wyznacza linię zabudowy i linię skrajną
- 3 - wyznacza linię zabudowy i linię skrajną
- 4 - wyznacza linię zabudowy i linię skrajną
- 5 - wyznacza linię zabudowy i linię skrajną
- 6 - wyznacza linię zabudowy i linię skrajną
- 7 - wyznacza linię zabudowy i linię skrajną
- 8 - wyznacza linię zabudowy i linię skrajną
- 9 - wyznacza linię zabudowy i linię skrajną
- 10 - wyznacza linię zabudowy i linię skrajną
- 11 - wyznacza linię zabudowy i linię skrajną
- 12 - wyznacza linię zabudowy i linię skrajną
- 13 - wyznacza linię zabudowy i linię skrajną
- 14 - wyznacza linię zabudowy i linię skrajną
- 15 - wyznacza linię zabudowy i linię skrajną
- 16 - wyznacza linię zabudowy i linię skrajną
- 17 - wyznacza linię zabudowy i linię skrajną
- 18 - wyznacza linię zabudowy i linię skrajną
- 19 - wyznacza linię zabudowy i linię skrajną
- 20 - wyznacza linię zabudowy i linię skrajną
- 21 - wyznacza linię zabudowy i linię skrajną
- 22 - wyznacza linię zabudowy i linię skrajną
- 23 - wyznacza linię zabudowy i linię skrajną
- 24 - wyznacza linię zabudowy i linię skrajną

- 1 - wyznacza linię zabudowy i linię skrajną
- 2 - wyznacza linię zabudowy i linię skrajną
- 3 - wyznacza linię zabudowy i linię skrajną
- 4 - wyznacza linię zabudowy i linię skrajną
- 5 - wyznacza linię zabudowy i linię skrajną
- 6 - wyznacza linię zabudowy i linię skrajną
- 7 - wyznacza linię zabudowy i linię skrajną
- 8 - wyznacza linię zabudowy i linię skrajną
- 9 - wyznacza linię zabudowy i linię skrajną
- 10 - wyznacza linię zabudowy i linię skrajną
- 11 - wyznacza linię zabudowy i linię skrajną
- 12 - wyznacza linię zabudowy i linię skrajną
- 13 - wyznacza linię zabudowy i linię skrajną
- 14 - wyznacza linię zabudowy i linię skrajną
- 15 - wyznacza linię zabudowy i linię skrajną
- 16 - wyznacza linię zabudowy i linię skrajną
- 17 - wyznacza linię zabudowy i linię skrajną
- 18 - wyznacza linię zabudowy i linię skrajną
- 19 - wyznacza linię zabudowy i linię skrajną
- 20 - wyznacza linię zabudowy i linię skrajną
- 21 - wyznacza linię zabudowy i linię skrajną
- 22 - wyznacza linię zabudowy i linię skrajną
- 23 - wyznacza linię zabudowy i linię skrajną
- 24 - wyznacza linię zabudowy i linię skrajną

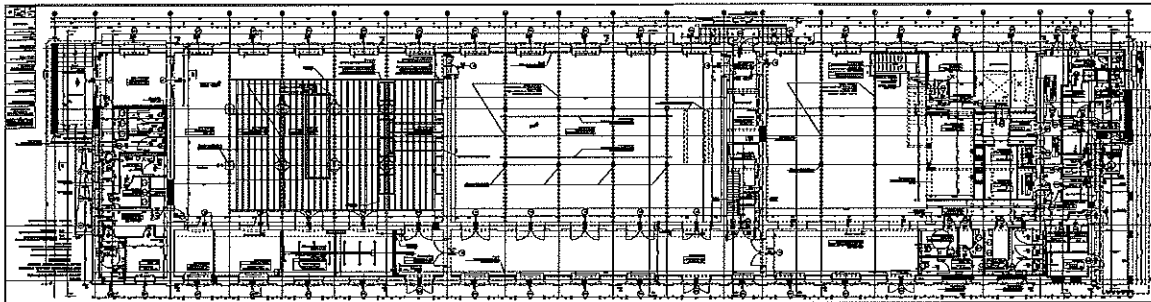
| | |
|------------------------------------|--|
| PROJEKTOWANE ZMIANY / UZUPECNIENIA | |
| ELEMENTY STYLIJACE / WYKONANE | |
| ZASOSPŁAROWANIE TERENU - ZMIANY | |
| - zmiany terenu | |
| WYPOSAŻENIE / MEBLE | |

| | | |
|------|-----------------------|----------------------|
| 0.1 | KOMUNIKACJA | 68,55 m ² |
| 0.2 | POCZEPALNIA | 41,67 m ² |
| 0.3 | BERGECIA | 11,15 m ² |
| 0.4 | POM. POMOCNICZE | 4,81 m ² |
| 0.5 | W.C. DLA MĘSKI | 11,17 m ² |
| 0.6 | W.C. DLA NIEMIEZKOSP. | 3,88 m ² |
| 0.7 | POM. GOSPODARSTWA | 1,98 m ² |
| 0.8 | STERNA EDUKACYJNA | 48,27 m ² |
| 0.9 | STERNA EDUKACYJNA | 38,93 m ² |
| 0.10 | POM. POMOCNICZE | 9,04 m ² |
| 0.11 | POM. TECHN. (T) | 8,29 m ² |
| 0.12 | POM. TECHN. (R) | 5,35 m ² |
| 0.13 | POM. TECHN. (C.O.) | 5,35 m ² |
| 0.14 | POM. TECHN. (C.O.) | 5,28 m ² |

X.OX
 pomieszczenia oznaczone
 X.OX - zmiany terenu

PROJEKTOWANE ZMIANY / UZUPECNIENIA

Budynek szani Kaniawskiej



M. C. 2000