



**MUZEUM
GÓRNICICTWA
WĘGLOWEGO
W ZABRZU**

41-800 Zabrze, ul. Jodłowa 59
tel: +48 32 630 30 91
fax: +48 32 277 11 25
biuro@muzeumgornictwa.pl
www.muzeumgornictwa.pl



**KOPALNIA
GUIDO**

ul. 3 Maja 93,
41-800 Zabrze,
kopalniaguido.pl



**SZTOLNIA
KRÓLOWA
LUIZA**

ul. Wolności 410,
41-800 Zabrze.

L.dz. 5101 / RSI / JM / 2017

Zabrze, dn.27.10.2017

ZAPYTANIE OFERTOWE

Zwracamy się z prośbą o przedstawienie swojej oferty na poniżej opisany przedmiot zamówienia:
Projekt oraz wykonanie wraz z montażem przestrzeni stoisk sprzedażowych w obiektach należących do Muzeum Górnictwa Węglowego w Zabrzu.

Termin związania ofertą: nie dłużej niż 30 dni od daty złożenia

Kryteria oceny oferty: 60% cena, 40% jakość koncepcji (wizualizacji graficznej)

Terminy realizacji:

- Budynek Łaźni Łańcuszkowej: 4 tygodnie od dnia zawarcia umowy
- Budynek BORT, Sienkiewicza 43: nie później niż 22.12.2017
- Budynek PORT, 3 Maja 93: nie później niż 22.12.2017

Specyfikacja techniczna:

Poniżej specyfikacja zamawianych elementów:

- stoiska usytuowane w trzech obiektach należących do Zamawiającego (budynek BORT przy ul. Sienkiewicza 43, budynek BORT ul. 3 Maja 93, budynek Łaźni Łańcuszkowej ul. Wolności 410a w Zabrzu).
- wymiary stoisk/dostępna przestrzeń podana w załącznikach
- zagospodarowanie wyżej wymienionych przestrzeni powinno być w pełni dopasowane do profilu działalności i filozofii Muzeum.
 - Budynek BORT przy ul. Sienkiewicza 43:
 - wymiary stoiska/dostępna przestrzeń podana w załączniku
 - ze względu na podwójny charakter pomieszczenia wykorzystanego do zorganizowania przestrzeni handlowej, należy w taki sposób zaprojektować przestrzeń sprzedażową aby komponowała się z pozostałym wyposażeniem
 - z uwagi na fakt, iż cała oferta edukacyjna skupiona została w tej lokalizacji należy mieć na uwadze, że towary dedykowane dzieciom powinny zejść w dolne partie ekspozycji
 - klient nie powinien mieć dostępu do wystawionego na sprzedaż towaru
 - doprowadzenie wody użytkowej do stref handlowych. Lokalizacja punktów czerpalnych oraz miejsce wpięcia do istniejącej instalacji zostanie wskazana na etapie realizacji robót.
 - przestrzeń handlowa powinna być zamknięta i wyposażona w meble sklepowe, ekspozycyjne
 - meble, regały powinny zostać wykonane z płyty meblowej obustronnie laminowanej w klasie higieniczności E1 w kolorach nawiązujących do tematyki Kopalni
 - cała konstrukcja regałów powinna być oparta na profilach metalowych nie mniejszych niż 20/20 mm, lakierowanych proszkowo
 - należy również uwzględnić zamykaną przestrzeń na przechowywanie niewystawionych gadżetów

Kroczon
[Signature]



**MUZEUM
GÓRNICTWA
WĘGLOWEGO
W ZABRZU**

41-800 Zabrze, ul. Jodłowa 59
tel: +48 32 630 30 91
fax: +48 32 277 11 25
biuro@muzeumgornictwa.pl
www.muzeumgornictwa.pl



**KOPALNIA
GUIDO**

ul. 3 Maja 93,
41-800 Zabrze,
kopalniaguido.pl



**SZTOLNIA
KRÓLOWA
LUIZA**

ul. Wolności 410,
41-800 Zabrze.

- w części regałów powinny znaleźć się również półki szklane ze szkła hartowanego
- w regałach należy również uwzględnić przestrzeń umożliwiającą ekspozycję kubków oraz miejsce na butelki z alkoholem
- lada sprzedażowa powinna zostać zaprojektowana w taki sposób aby umożliwiała zainstalowanie wszelkich potrzebnych narzędzi do prowadzenia sprzedaży
- dodatkowo stoisko powinno zostać wyposażone w ekspozytor umożliwiający zaprezentowanie i sprzedaż plakatów oraz pocztówek
- w przestrzeni handlowej należy również uwzględnić obszar do ekspozycji magnesów
- w projekcie należy uwzględnić przestrzeń w miejsce której zostanie postawiona lodówka o wymiarach: głębokość 70cm, szerokość 70cm, wysokość 205cm.
- Budynek BORT ul. 3 Maja 93
- wymiary stoiska/dostępna przestrzeń podana w załączniku
- doprowadzenie wody użytkowej do stref handlowych. Lokalizacja punktów czerpalnych oraz miejsce wpięcia do istniejącej instalacji zostanie wskazana na etapie realizacji robót.
- przestrzeń handlowa powinna być zamknięta i wyposażona w meble sklepowe, ekspozycyjne
- meble powinny być dopasowane do industrialnego charakteru obiektu
- meble, regały powinny zostać wykonane z płyty meblowej obustronnie laminowanej w klasie higieniczności E1 w kolorach nawiązujących do tematyki Kopalni
- cała konstrukcja regałów powinna być oparta na profilach metalowych nie mniejszych niż 20/20 mm, lakierowanych proszkowo
- należy również uwzględnić zamykaną przestrzeń na przechowywanie niewystawionych gadżetów
- w części regałów powinny znaleźć się również półki szklane ze szkła hartowanego
- w regałach należy również uwzględnić przestrzeń umożliwiającą ekspozycję kubków oraz miejsce na butelki z alkoholem
- lada sprzedażowa powinna zostać zaprojektowana w taki sposób aby umożliwiała zainstalowanie wszelkich potrzebnych narzędzi do prowadzenia sprzedaży
- dodatkowo stoisko powinno zostać wyposażone w ekspozytor umożliwiający zaprezentowanie i sprzedaż plakatów oraz pocztówek
- w przestrzeni handlowej należy również uwzględnić obszar do ekspozycji magnesów
- w projekcie należy uwzględnić przestrzeń w miejsce której zostanie postawiona lodówka o wymiarach: głębokość 70cm, szerokość 70cm, wysokość 205cm.
- Budynek Łaźni Łańcuszkowej
- w budynku Łaźni Łańcuszkowej wykonane jest ogrzewanie podłogowe w związku z czym montaż elementów konstrukcyjnych, elementów wyposażenia może odbywać się jedynie za pomocą kotw do betonu bądź śrubami o długości nie przekraczającej 50 mm.
- projekt powinien uwzględniać również przestrzeń do przechowywania części asortymentu
- konstrukcja stoiska powinna być zespojona z istniejącą zabudową w sposób trwały i solidny, ale umożliwiając demontaż
- w części centralnej należy uwzględnić ladę sprzedażową, która wizualnie musi być spójna z istniejącą już zabudową

- zaprojektowane meble powinny być wyposażone w zamki meblowe
- dodatkowo należy pamiętać aby przestrzeń handlowa została wyposażona w obszar umożliwiający ekspozycję magnesów
- dodatkowo stoisko powinno zostać wyposażone w ekspozytor umożliwiający zaprezentowanie i sprzedaż plakatów oraz pocztówek
- w projekcie należy uwzględnić przestrzeń w miejsce której zostanie postawiona lodówka o wymiarach: głębokość 70cm, szerokość 70cm, wysokość 205cm.

Handwritten signature and initials in the bottom left corner.



**MUZEUM
GÓRNICICTWA
WĘGLOWEGO
W ZABRZU**

41-800 Zabrze, ul. Jodłowa 59
tel: +48 32 630 30 91
fax: +48 32 277 11 25
biuro@muzeumgornictwa.pl
www.muzeumgornictwa.pl



**KOPALNIA
GUIDO**

ul. 3 Maja 93,
41-800 Zabrze,
kopalniaguido.pl



**SZTOLNIA
KRÓLOWA
LUIZA**

ul. Wolności 410,
41-800 Zabrze.

Uwagi: Wykonawca przedstawi w ofercie opracowanie – koncepcję na aranżację poszczególnych stoisk w formie graficznej wizualizacji.

Ze względu na nietypowy charakter poszczególnych obiektów Zamawiający zaleca

przeprowadzenie wizji lokalnej przed złożeniem oferty cenowej na niniejszy przedmiot zamówienia.

Termin składania ofert: 31.10.2017 r. do godz. 12.00

Ofertę prosimy przesać lub dostarczyć na załączonym Formularzu Ofertowym na adres: Muzeum Górnictwa Węglowego w Zabrzu, ul. Jodłowa 59, 41-800 Zabrze, faksem (nr 32 277-11-25) drogą mailową na adres: oferty@muzeumgornictwa.pl.

MUZEUM GÓRNICICTWA WĘGLOWEGO
w Zabrzu
Dyrektor

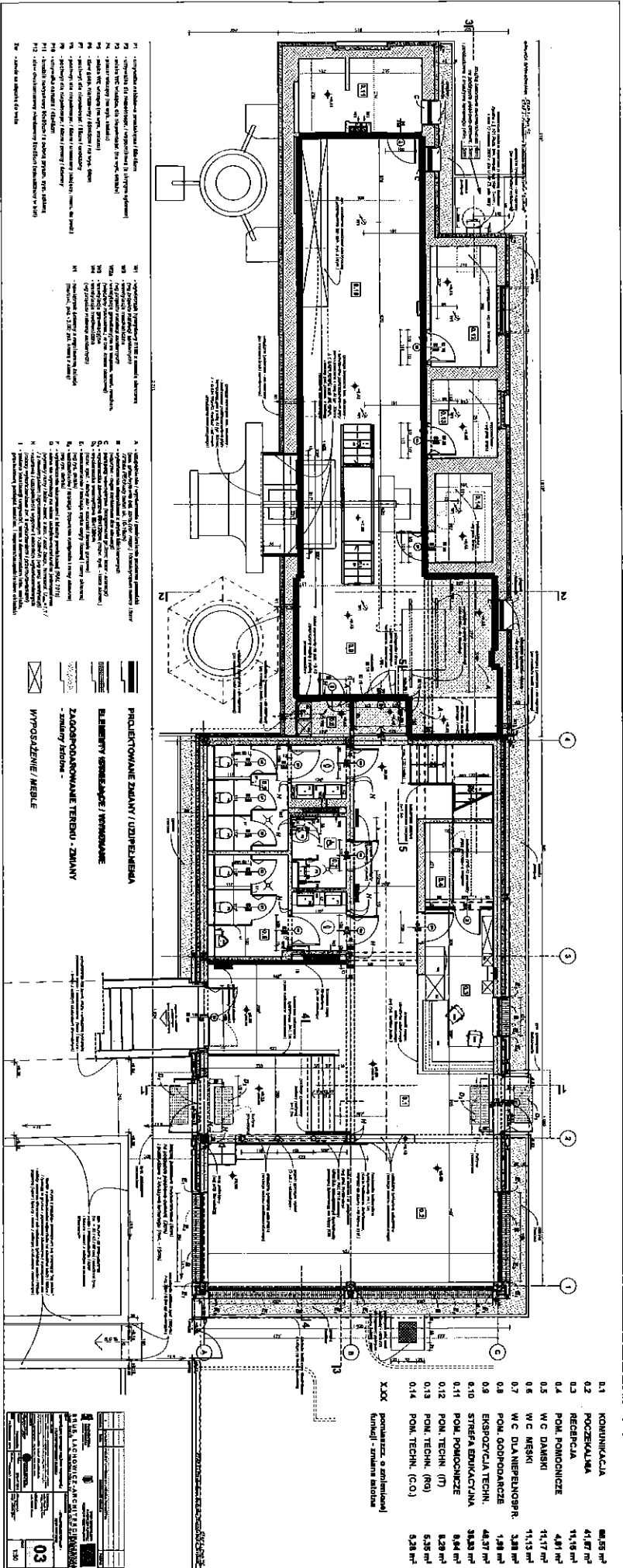
Bartłomiej Szewczyk

Załącznik:

- Formularz Ofertowy
- Rysunki techniczne w poszczególnych lokalizacjach
- *niepotrzebne skreślić

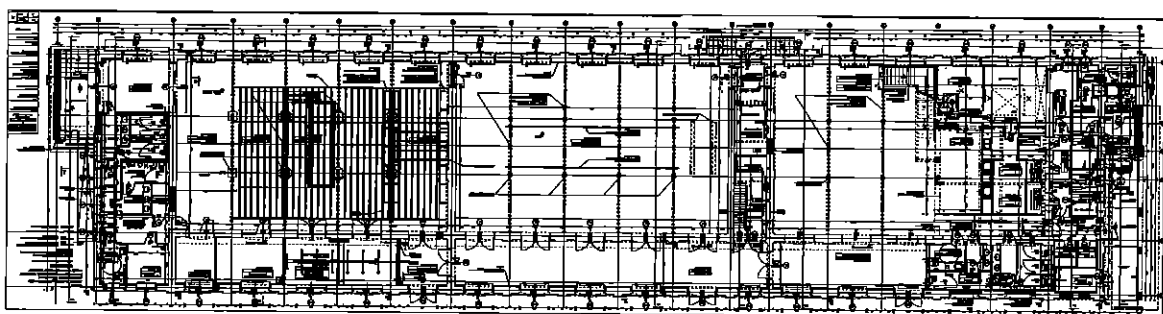
Będzie wymagane podpisanie umowy TAK /NIE

Marcin
RADCA PRAWNY
KAT 736



Mrow

Budynet stani konusobny



Milovan
BR