



**MUZEUM
GÓRNICTWA
WĘGLOWEGO
W ZABRZU**

41-800 Zabrze, ul. Jodłowa 59
tel: +48 32 630 30 91
fax: +48 32 277 11 25
biuro@muzeumgornictwa.pl
www.muzeumgornictwa.pl



**KOPALNIA
GUIDO**

ul. 3 Maja 93,
41-800 Zabrze,
kopalniaguido.pl



**SZTOLNIA
KRÓLOWA
LUIZA**

ul. Wolności 410,
41-800 Zabrze.

ZPP/355/MGW/2016

Zabrze, dn. 18.11.2016r.

ZAPYTANIE OFERTOWE

Zwracamy się z prośbą o przedstawienie swojej oferty na poniżej opisany przedmiot zamówienia:

„Usługa programistyczna polegająca na stworzeniu „Kalendarza kasjera””.

1. Główne założenia projektu

Głównym założeniem projektu jest stworzenie zintegrowanego kalendarza online zaprojektowanego do pracy zespołowej dalej zwanym aplikacją która składa się z poszczególnych elementów, skryptów dalej zwanych modułami. Dostęp do aplikacji uzyskiwany musi być za pomocą przeglądarek internetowych z rozdzielczością minimalną 1024 pikseli. Kalendarz ten musi być zintegrowany z infrastrukturą informatyczną którą posiada zamawiający (Domena Windows, autoryzacja Active Directory). Wykonawca zobowiązuje się do stworzenia aplikacji w oparciu o dowolny język programistyczny z wykorzystaniem baz MySQL oraz kodem zwrotnym dla przeglądarki w postaci np. HTML, CSS itp.

2. Role użytkowników

Rola jest to poziom dostępu określony przez system lub administratora dla danego użytkownika aplikacji. Każdy użytkownik uprawniony do korzystania z witryny ma przypisane role, w tym rolę domyślną. Użytkownik aplikacji może mieć przypisaną tylko jedną aktywną rolę, którą zmieniać może administrator. Role mogą być tworzone, modyfikowane oraz usuwane przez administratora.

Domyślne role to:

PRACOWNIK

KSIEGOWY

KASJER

KASJER_K8

RSI

GORNIK

KORDYNATOR_RSI

KOORDYNATOR_RPRT

KOORDYNATOR_KASY

ADMINISTRATOR_TRESCI

ADMINISTRATOR_SZBLONOW

KOORDYNATOR_KRT

PRZEWODNIK

KLIENT_ANONIMOWY

ADMINISTRATOR

3. Obiekty (inaczej Wydarzenia)

Są to elementy aplikacji dodawane przez użytkowników posiadających odpowiednie role. Obiekty wyświetlane są w głównym module z segregacją odpowiadającemu ich widokowi. Obiekty posiadają swoje kategorie na podstawie których można je wyszukiwać, wyświetlać oraz rozdzielać. Każdy obiekt posiadać musi właściwości obowiązkowe takie jak:

- ID (Identyfikator obiektu, generowana przez system liczba porządkowa)
- Odpowiedzialny (Użytkownik który utworzył dany obiekt)
- Właściciel (Rola jaką posiada użytkownik który jest „Odpowiedzialny”)
- Tytuł (Pole tekstowe)
- Kategoria obiektu (Pole wyboru)
- Lokalizacja (Pole wyboru)
- Datę (wraz z godziną, data rozpoczęcia danego wydarzenia)
- Pole „Cały dzień” (Prawda/Falsz, checkbox)
- Pole „Wydarzenie cykliczne” (Prawda/Falsz, checkbox)
- Pole „Częstotliwość wydarzenia” (Pole wyboru)
- Liczba uczestników
- Liczba grup

Oraz właściwości opcjonalne:

- Opis (pole tekstowe, wiele linii)
- Załącznik (możliwość załączenia pliku)
- Obiekt nadrzędny (Kiedy dany obiekt jest częścią innego)

Funkcyjne właściwości obiektów

Niektóre z właściwości obiektów posiadają funkcję które uaktywniają się ze względu na wybór użytkownika. Są to:

- Kategoria obiektu (Każda kategoria posiada swój kolor generowany przez system lub określany przez administratora). Wyświetlany jest on jako tło dla tytułu w widokach.
- Pole „Cały dzień” (kiedy wartość tego pola jest prawdziwa inni użytkownicy nie mogą dodawać już wydarzeń danego dnia w danej lokalizacji)
- Pole „Wydarzenie cykliczne” (Kiedy wartość tego pola jest prawdziwa wydarzenie dodaje się automatycznie w odstępie czasowy określonym w polu częstotliwość wydarzenia)
- Pole „Częstotliwość wydarzenia” (Pole wyboru które określa odstęp czasowy dla „Wydarzenia cyklicznego”)
- typ obiektu (zdefiniowany dla wybranego rodzaju obiektu, decydujący o sposobie zachowania i prezentacji obiektu)
- czas trwania (wysokość obiektu, liczba terminów, wielokrotność 15 minut, ograniczony lub nieograniczony (wiele dni))



Typy obiektów

Typy obiektów mają wpływ na zachowanie nie tylko swoje ale pozostałych obiektów, nie są polem wymaganym. Wyróżniane są ich następujące typy:

- Awaria, obiekt blokuje wszystkie inne obiekty w określonych lokalizacjach w określonym czasie.
- Dozór, obiekt który nie przeszkadza w tworzeniu innych terminów, można z nim powiązać inne obiekty w określonym czasie, może być cykliczny,
- Informacja
- Grupa, obiekt złożony(nadrzędny), złożony z kilku obiektów blokujących terminy kolejno po sobie. Wymaga określenia liczby uczestników oraz liczby grup. Czas trwania obiektu uzależniony jest od liczby uczestników oraz grup. Podczas jej tworzenia, tworzona jest odpowiednia liczba obiektów podrzędnych typu Blokada+ o tytule obiektu nadrzędnego. Podczas edycji obiektu typu grupa i dopisywaniu do niego kolejnej ilości osób lub grup tworzone są dodatkowe elementy typu Blokada+, analogicznie zmniejszane są obiekty Blokada+ podczas zmniejszania ilości grup lub uczestników.
- Blokada+, obiekt tworzony w wypadku tworzenia obiektu typu grupa. Jest to pojedynczy termin i nie może powiązać się z obiektem typu blokada oraz awaria. Nie można jej przenosić ani kopiować. Nie może zostać bezpośrednio tworzona przez użytkownika, jest wyłącznie generowany przez obiekt nadrzędny. Typ ten blokuje nam możliwość tworzenia innego obiektu w określonym czasie i danej lokalizacji.
- Blokada, obiekt który blokuje dany okres czasowy przed możliwością dodania innego obiektu w danej lokalizacji. Nie można powiązywać go z obiektem typu awaria oraz blokada+
- Platinum, obiekt nadrzędny który generuje obiekty informacja oraz blokada. Jego czas trwania jest określony oraz powiązany z lokalizacją.

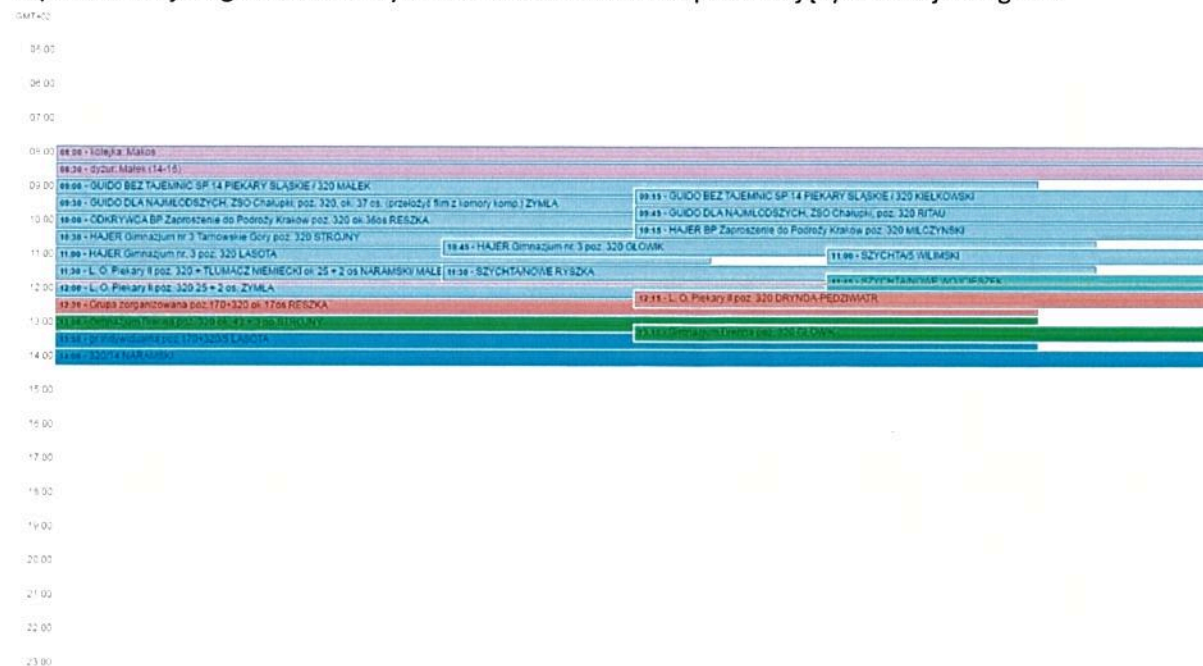
4. Widoki

Są to poszczególne sposoby wyświetlania obiektów wraz z ich właściwościami. Domyślnym widokiem jest widok tygodnia. Rozróżniamy poszczególne widoki:

Widok dzienny

W nagłówku widoku widoczny jest wybrany dzień, posiada przyciski: następny poprzedni oraz dzisiaj. Widok składa się z obiektów posegregowanych według godziny (od 00:00 do 23:59) z poziomymi liniami oddzielających dane obiekty co pół godziny ze względu na ich datę. Jeżeli obiekt jest w dacie która zawiera format godzinowy xx:45 lub xx:15 nakładany jest na poziomą linię dzielącą pozostałe obiekty.

Wyświetlana jest godzina oraz tytuł obiektu z kolorem odpowiadającym danej kategorii.



Po najechaniu na dany obiekt pokazuje się okienko z informacją o jego wybranych właściwościach którymi są:

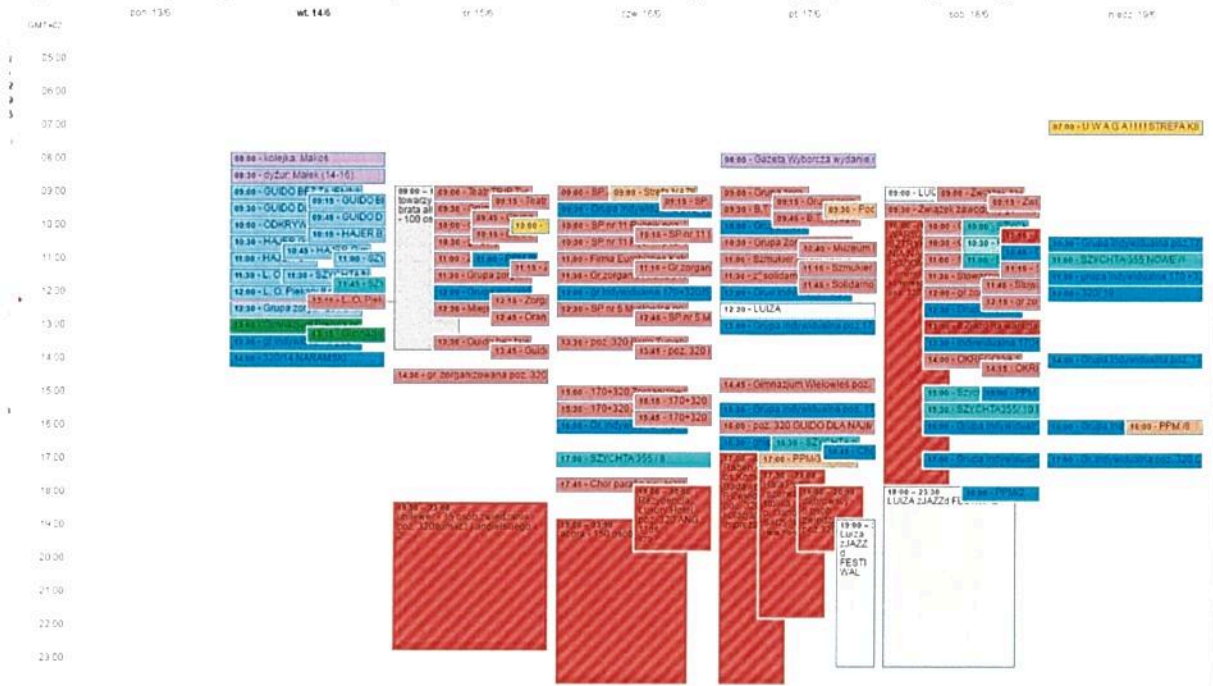
- Tytuł (jako hiperłącze do edycji obiektu)
- Data
- Przycisk Usuń (służy do usunięcia obiektu lecz pyta użytkownika przed jego usunięciem z czerwonym tłem)
- Przycisk Edytuj wydarzenie (Jako hiperłącze do Edycji obiektu)



Widok tygodniowy

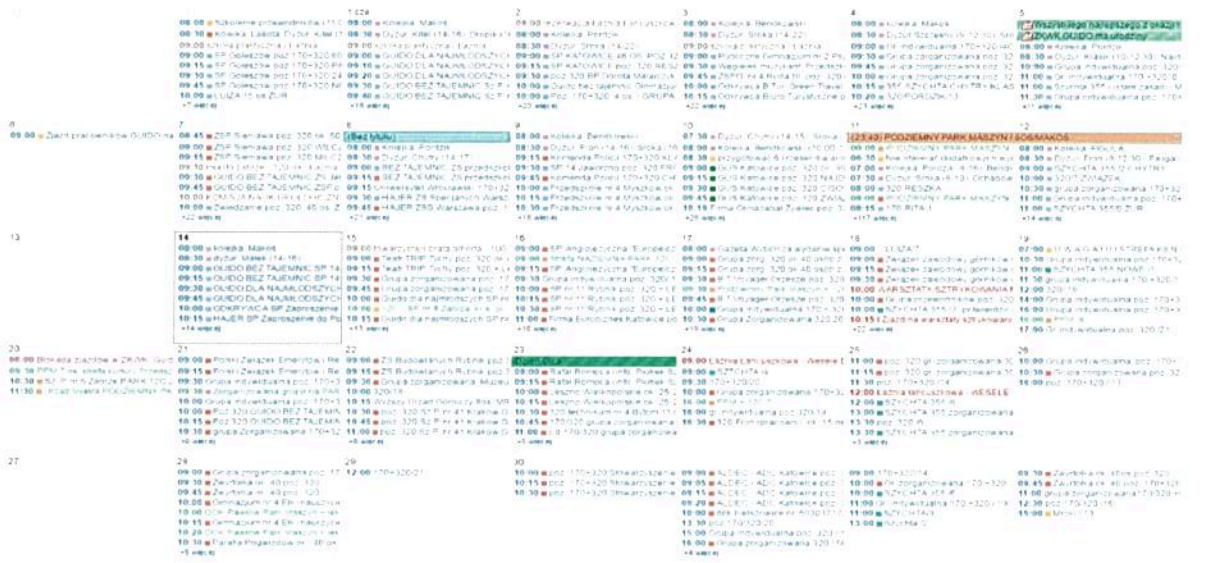
W nagłówku widoczny jest wybrany okres danego tygodnia z podziałem na kolumny (Poszczególne dni, 7 kolumn) gdzie pierwsza z nich to aktualny dzień. Widok składa się z obiektów posegregowanych według godziny (od 00:00 do 23:59) z poziomy liniami oddzielających dane obiekty co pół godziny ze względu na ich datę. Jeżeli obiekt jest w dacie która zawiera format godzinowy xx:45 lub xx:15 nakładany jest na poziomą linię dzielącą pozostałe obiekty.

Wyświetlana jest godzina oraz tytuł obiektu z kolorem odpowiadającym danej kategorii.



Widok miesiąca

W nagłówku widoczny jest wybrany okres który równy jest ilości dni danego miesiąca, domyślnie wybranym okresem jest aktualny miesiąc. Dni rozmieszczone są w siatce której kolumnami i nagłówkami są dni tygodnia. Obiekty wyświetlane są na poszczególnych dniach, a kiedy wyświetlane jest więcej niż 6 pojawia się przycisk więcej który po kliknięciu pokazuje listę obiektów w danym dniu. Sposób wyświetlania obiektu to godzina, kolor kategorii obiektu jako kwadrat oraz tytuł który jest jednocześnie hiperłączem do edycji obiektu.



5. Moduły

Całościowo aplikacja składa się z poszczególnych modułów:

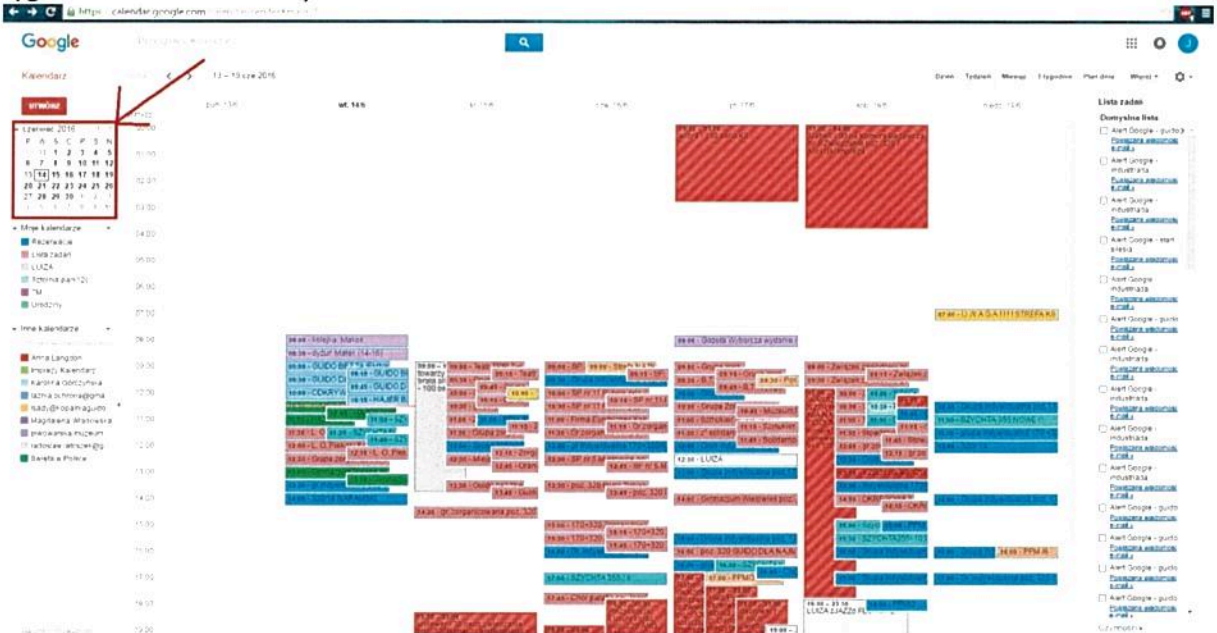
Nakładanie się kalendarzy.

Daje użytkownikowi z odpowiednią rolą możliwość wyświetlania danego modułu kalendarza. Moduł kalendarz_kasjera pozwala na wyświetlanie wszystkich obiektów wcześniej dodanych przez innych użytkowników z możliwością nałożenia odpowiednich filtrów które ukrywają lub pokazują wybrane kategorie obiektów.



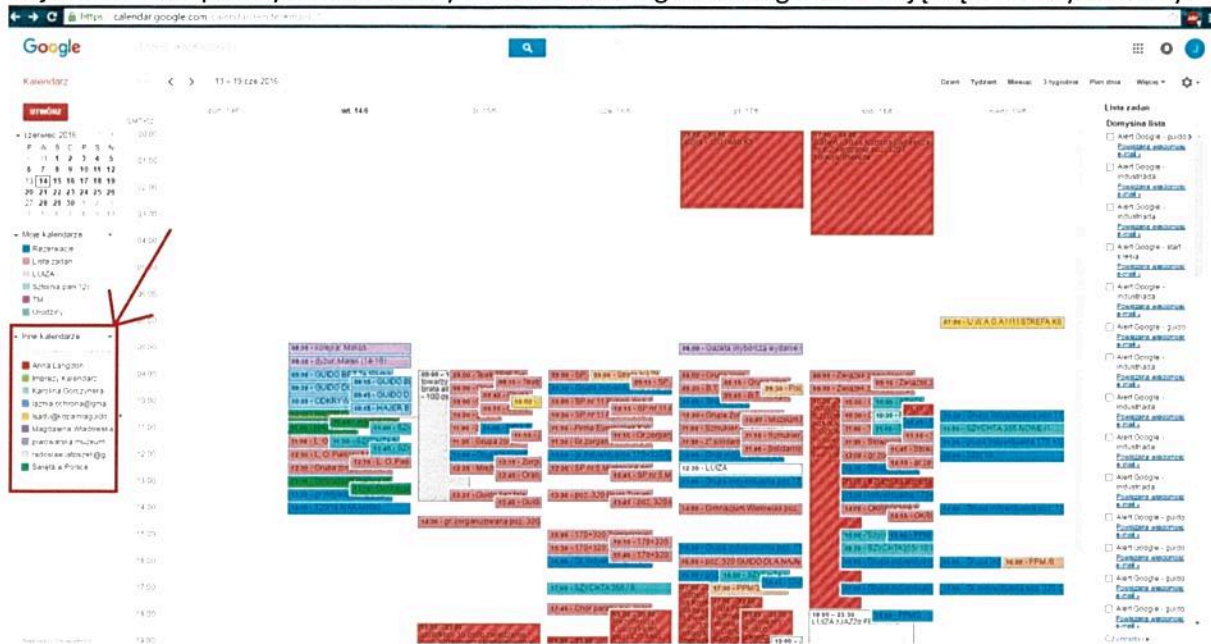
Kalendarz pomocniczy.

Jest to widok miesięczny kalendarza aplikacji głównej. Służy on do szybkiej zmiany roku, miesiąca, tygodnia oraz dnia dla użytkowników.



Ukrywanie/Pokazywanie obiektów utworzonych przez poszczególnych użytkowników.

Daje możliwość pokazywania lub ukrywania obiektów gdzie kategoriami stają się sami użytkownicy.



Wyszukiwanie obiektów.

Pozwala na wyszukiwanie obiektów za pomocą ich nazwy, kategorii, lokalizacji lub użytkownika który je utworzył.



Handwritten signature or initials in blue ink.

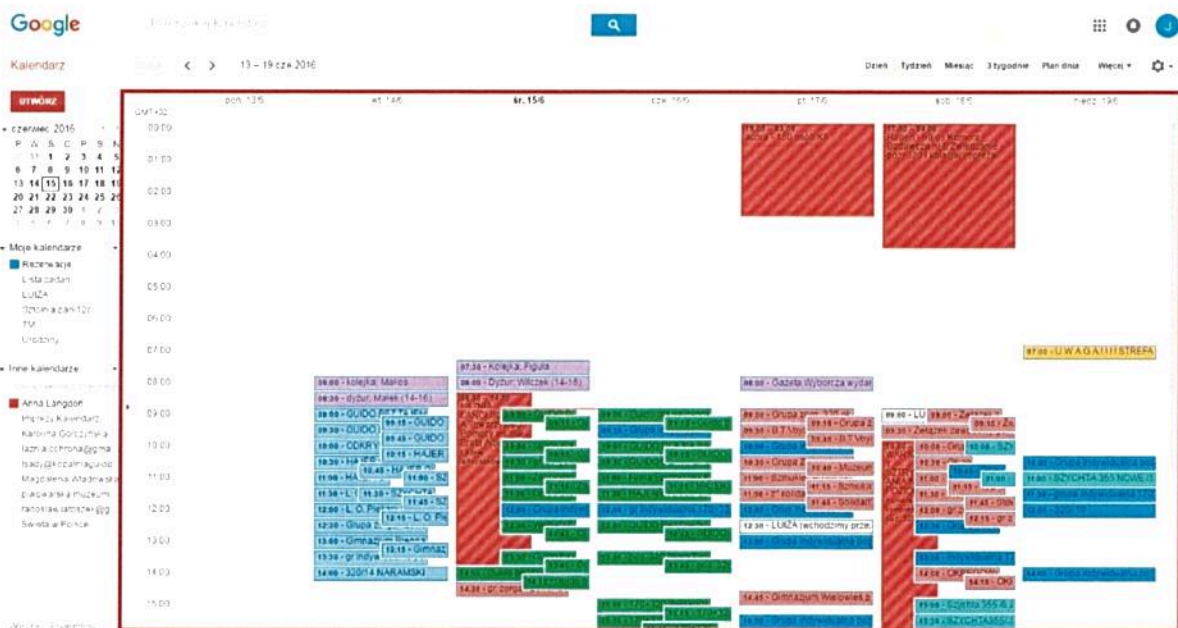
Przyciski zmiany widoku.

Pozwala na przetaczanie się pomiędzy poszczególnymi widokami.



Moduł główny, wyświetlanie kalendarza.

Moduł ten odpowiada za wyświetlanie aplikacji kalendarza ze względu na wybrany widok.



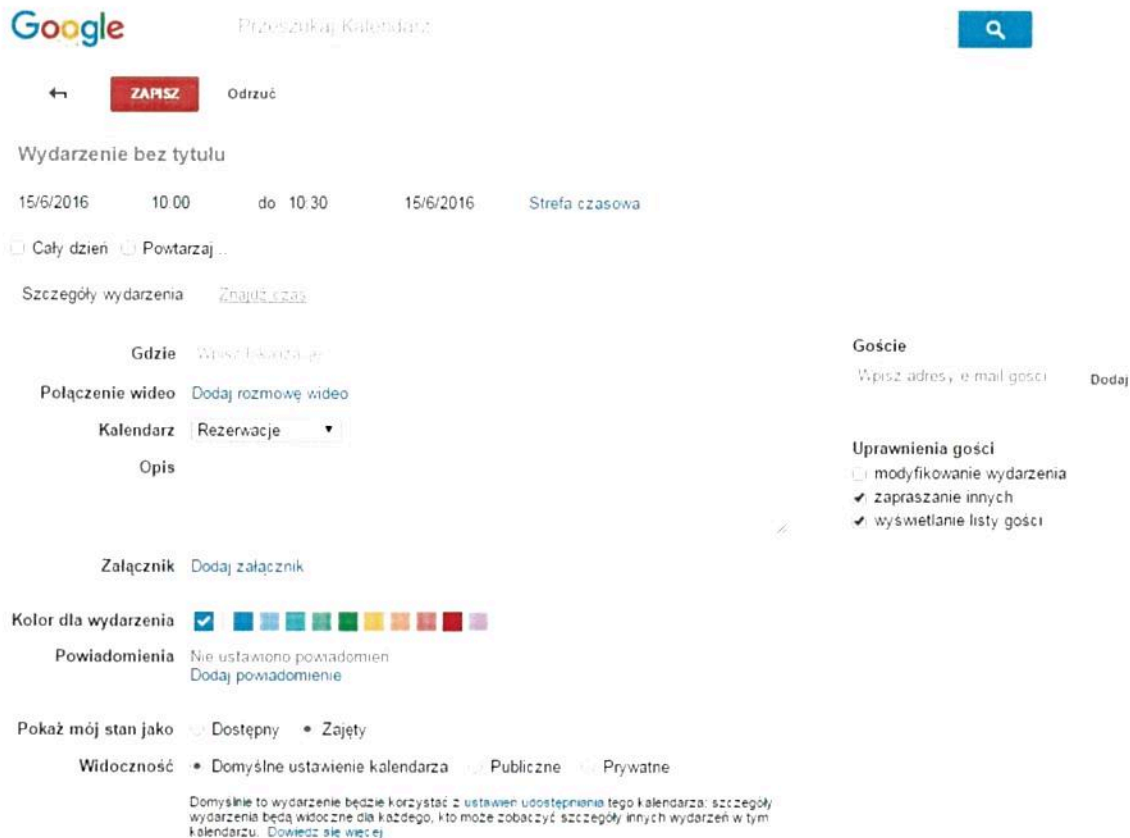
Handwritten signature or initials.

6. Operacje na obiektach

Użytkownicy posiadający odpowiednie role mogą podejmować następujące czynności.

Tworzenie obiektu

Po naciśnięciu przycisku utwórz wyświetlany jest moduł który odpowiada za dodawanie nowego obiektu. Jest to formularz gdzie wprowadzamy wymagane oraz opcjonalne właściwości danego obiektu.



The screenshot shows the Google Calendar 'Create Event' form. At the top, there is a search bar with the text 'Przeszukaj Kalendarz' and a magnifying glass icon. Below the search bar are navigation buttons: a back arrow, a red 'ZAPISZ' button, and an 'Odrzuć' button. The main form area is titled 'Wydarzenie bez tytułu'. It includes a date and time selector showing '15/6/2016' at '10:00' to '10:30' on '15/6/2016', with a 'Strefa czasowa' dropdown. There are checkboxes for 'Cały dzień' and 'Powtarzaj...'. Below this is a 'Szczegóły wydarzenia' section with a 'Znajdź czas' link. The 'Gdzie' field is set to 'Wpisz lokalizację'. There is a 'Połączenie wideo' section with a 'Dodaj rozmowę wideo' button. A 'Kalendarz' dropdown is set to 'Rezerwacje'. An 'Opis' field is present. On the right side, there is a 'Goście' section with a 'Wpisz adresy e-mail gości' field and a 'Dodaj' button. Below that is an 'Uprawnienia gości' section with three checkboxes: 'modyfikowanie wydarzenia' (unchecked), 'zapraszanie innych' (checked), and 'wyświetlanie listy gości' (checked). At the bottom, there is a 'Załącznik' section with a 'Dodaj załącznik' button. A 'Kolor dla wydarzenia' section shows a color palette with the first color selected. A 'Powiadomienia' section has a 'Nie ustawiono powiadomien' message and a 'Dodaj powiadomienie' button. A 'Pokaż mój stan jako' section has radio buttons for 'Dostępny' and 'Zajęty'. A 'Widoczność' section has radio buttons for 'Domyślne ustawienie kalendarza', 'Publiczne', and 'Prywatne'. At the very bottom, there is a small text note: 'Domyślnie to wydarzenie będzie korzystać z ustawień udostępniania tego kalendarza: szczegóły wydarzenia będą widoczne dla każdego, kto może zobaczyć szczegóły innych wydarzeń w tym kalendarzu. Dowiedz się więcej'.

Edycja obiektu

Po naciśnięciu przycisku „Edytuj wydarzenie” wyświetlany jest moduł, formularz który pozwala na edycję określanego obiektu i jego właściwości. Wygląd jest analogiczny do widoku tworzenia obiektu.

Kopiowanie obiektu

Po naciśnięciu przycisku „Skopiuj wydarzenie”, obiekt zostaje skopiowany tworzony jest jego nowy identyfikator a do tytułu kolejno dodawane są cyfry całkowite.

Wyświetlanie obiektu

Po naciśnięciu przycisku „Wyświetl szczegóły” wyświetlane są wszystkie właściwości obiektu.



Termin realizacji zamówienia:

Data rozpoczęcia prac uzgodniona zostanie pomiędzy osobami odpowiedzialnymi za realizację przedmiotu zamówienia ze strony Zamawiającego i Wykonawcy po zakończeniu procedury wyłonienia Wykonawcy, jednak nie później niż 21 dni od momentu złożenia zamówienia.

Kryteria oceny ofert:

- Cena - 95% (najniższa zaoferowana cena).
Gwarancja - 5% (najdłuższy okres gwarancji).

Uwagi:

- Wykonawca musi posiadać niezbędne doświadczenie do wykonania przedmiotu zamówienia oraz doświadczenie, a także potencjał techniczny umożliwiający wykonanie przedmiotu umowy (na żądanie Zamawiającego Oferent zobowiązany jest dostarczyć oświadczenie potwierdzające posiadanie niezbędnego doświadczenia w wykonywaniu tego rodzaju zamówień),
- Przedmiot zamówienia realizowany będzie w terminie ustalonym z Zamawiającym,
- Kwota wynagrodzenia ujęta w ofercie będzie zawierała wszystkie koszty związane z realizacją zamówienia,
- Wykonawca udziela Zamawiającemu gwarancji na wykonaną usługę na okres minimum 24 miesięcy.

Termin składania ofert:

Ofertę prosimy przesłać lub dostarczyć na załączonym Formularzu Ofertowym:

- drogą mailową na adres: oferty@muzeumgornictwa.pl

lub

- osobiście na adres:

Muzeum Górnictwa Węglowego w Zabrzu, ul. Jodłowa 59, 41-800 Zabrze

w nieprzekraczalnym terminie do dnia: 23.11.2016 r., do godz. 15⁰⁰

MUZEUM GÓRNICCTWA WĘGLOWEGO
w Zabrzu
Kierownik Działu Informatyki

Jarosław Piłat

MUZEUM GÓRNICCTWA WĘGLOWEGO
w Zabrzu
Dyrektor
Bartłomiej Szewczyk